

## BULLETIN PRINTEMPS 2024



[www.corridorappalachien.ca](http://www.corridorappalachien.ca)

### LE CAP DES 17 000 HECTARES DE MILIEUX NATURELS PROTÉGÉS EN TERRES PRIVÉES EST FRANCHI SUR NOTRE TERRITOIRE D'ACTION




CE SEUIL A ÉTÉ ATTEINT GRÂCE AU TRAVAIL DE NOMBREUX GROUPES DE CONSERVATION, AUX PROPRIÉTAIRES ENGAGÉS ET À DE NOMBREUX PARTENAIRES, ET CE, DANS UN CONTEXTE DE PRESSION DÉMOGRAPHIQUE ET IMMOBILIÈRE IMPORTANTE.


#### QUELQUES FAITS MARQUANTS SUR LE TERRITOIRE D'ACTION DE CORRIDOR APPALACHIEN :



**28 855 hectares d'aires protégées**  
• 11 855 hectares en terres publiques / Parcs nationaux  
• 17 000 hectares en terres privées




Un **corridor écologique** pour le déplacement de plusieurs espèces qui migrent vers le nord en raison des changements climatiques




Une **connaissance accrue** des enjeux, espèces et écosystèmes de notre territoire, **basée sur la science**




Plus de **325 évaluations écologiques produites** par Corridor appalachien depuis 2002




Des aires protégées acquises pour la majorité lors des **25 dernières années seulement**




Plus de **270 projets de conservation complétés** sur autant de propriétés



**20 sommets** de plus de 700 m d'altitude ainsi que **5500 km de cours d'eau** sur notre territoire d'action



**80 espèces** en situation précaire présentes sur ces aires protégées



**20 : La plus grande concentration d'organismes de conservation** œuvrant sur une aire naturelle

Ces actions de conservation protègent la biodiversité en plus de contribuer à rendre nos milieux naturels plus résilients, à lutter contre les changements climatiques, à améliorer la santé et la qualité de vie des communautés.

Pour toutes ces raisons, **MERCI DE PRENDRE PART À CES EFFORTS.**





## Un financement historique POUR LA CONSERVATION DANS LE SUD DU QUÉBEC

Corridor appalachien salue les investissements récents annoncés par le gouvernement du Québec via le Programme Accélérer la conservation dans le sud du Québec (ACSQ) du ministère de l'Environnement, de la Lutte contre les changements climatiques, de la Faune et des Parcs (MELCCFP).

**Cette aide financière de 144,1 M\$, accordée à Conservation de la nature Canada et ses partenaires, doit agir comme «accélérateur» de la conservation des milieux naturels dans le sud du Québec.**

Corridor appalachien est fier de faire partie des grands partenaires de cette entente qui contribuera à atteindre les objectifs de la COP 15, ainsi que du Plan Nature, tels que la protection de 30 % du territoire et le renversement de la perte de biodiversité d'ici 2030.



©Benoit Vermette

Mélanie Lelièvre (directrice générale - Corridor appalachien), Brice Caillé (directeur général - Réseau de milieux naturels protégés), Benoit Charette (Ministre de l'Environnement, de la Lutte contre les changements climatiques, de la Faune et des Parcs), Claire Ducharme (vice-présidente - Conservation de la nature Québec), Pascal Bigras (directeur général - Nature Action Québec) et Sébastien Rioux (directeur des opérations - Canards Illimités Canada) se rassemblaient pour tenir la journée «Accélération de la conservation dans le Sud du Québec» afin de mettre en lumière l'urgence d'agir pour la protection de la biodiversité et de ses habitats. L'annonce de ce récent financement provincial est une réponse directe à cet appel.



©Charles Dion

## Un 4<sup>e</sup> projet de conservation PAR M. CHARLES WELDON ET SA CONJOINTE

C'est une magnifique propriété de 8 hectares, située dans un noyau d'habitats et abritant une grande diversité floristique, caractéristique des forêts riches de notre région, qui est maintenant protégée à perpétuité dans le secteur du versant ouest du massif des Monts Sutton, dans la municipalité de Sutton. **Engagé dans la conservation depuis plus de 25 ans, Charles Weldon, pionnier de la protection, n'en est pas à ses premiers faits d'armes en conservation!** En effet, tout en ayant réalisé 4 projets de conservation en tant que propriétaire donateur, monsieur Weldon agit en tant qu'administrateur bénévole de l'Association de conservation du Mont Écho (ACMÉ) depuis de nombreuses années. **Merci à monsieur Weldon ainsi qu'à sa femme, madame Lydia Gagnon, pour leur généreux don et leur contribution générale exceptionnelle à l'avancement de la conservation dans les Montagnes-Vertes.**

## 12 ans de confiance mènent à la protection de 24 hectares DE MILIEUX NATURELS À BOLTON-EST

Corridor appalachien et Conservation des vallons de la Serpentine (CVS) sont fiers d'annoncer la protection à perpétuité d'un milieu riche en biodiversité situé en plein cœur d'un noyau d'habitats non loin du mont Chagnon.

Un lien de confiance s'est tissé entre CVS et la propriétaire, madame Brien Dandurand, il y a plus de douze ans. Les différentes options de conservation volontaire ont été évaluées, la servitude de conservation notamment, avant que madame Brien Dandurand, de concert avec ses enfants, ne choisisse finalement de céder son terrain via un don écologique à son organisme local.

Nous remercions chaleureusement madame Brien Dandurand ainsi que ses enfants, Valérie et Thomas, pour leur généreux don, lequel constitue un legs aux futures générations. Cette superficie s'ajoute aux 445 ha déjà protégés par CVS dans le bassin versant du ruisseau de la Serpentine.



Famille Brien Dandurand, lors de la célébration du projet, accompagnés de représentants de CVS et Corridor appalachien.

©Conservation des vallons de la serpentine



©Corridor appalachien





## UN TOUT NOUVEAU VOLET DANS LA CONNAISSANCE DES ESPÈCES SUR NOTRE TERRITOIRE : LES INSECTES!

Les espèces fauniques et floristiques de notre territoire n'ont plus beaucoup de secrets pour notre équipe de biologistes, mais nous en connaissons si peu sur la diversité des insectes.

Il était donc temps de se pencher sur ce pan de la biodiversité. Nouveauté pour l'été 2024 : **Corridor appalachien amorce une première phase d'inventaire des libellules, papillons et bourdons de la région.** Il est important de mieux les connaître afin de les protéger, car plusieurs vivent en situation précaire tel que l'érythème des étangs, présenté ici (photo). Vous souhaitez participer? Partagez vos trouvailles en déposant les photos captées au cours de l'été sur l'application **iNaturalist**.

Petite ou grande, chaque espèce a sa place dans l'équilibre de nos écosystèmes.



©Melissa McMasters

Érythème des étangs



©Victor Grivegnée-Dumoulin

**Les espèces les plus communes aux mangeoires en Estrie sont :** la mésange à tête noire, le chardonneret jaune, le cardinal rouge, le geai bleu, la sittelle à poitrine blanche.

**Les espèces les plus rares, mais qui sont de plus en plus présentes :** le troglodyte de Caroline et le pic à ventre roux.

**Les meilleures périodes pour observer les oiseaux dans vos mangeoires sont lors des migrations du printemps (mars à mai) et d'automne (fin août à octobre).**

Source: audubon.org/field-guide/bird/white-breasted-nuthatch

## NOURRIR OU NE PAS NOURRIR LES OISEAUX?

Il s'agit d'une question récurrente à laquelle répond notre équipe de biologistes. Il est tout à fait possible de nourrir les oiseaux, il faut cependant le faire en tenant compte de certains critères :



**Nettoyer ses mangeoires toutes les deux à quatre semaines à l'eau savonneuse ou au vinaigre**

**Retirer les mangeoires pendant quelques semaines si vous observez un oiseau malade**



**Nourrir avec des graines de qualité (idéalement du tournesol noir)**

Il ne faut pas craindre d'oublier de remplir ses mangeoires pendant une longue période, les oiseaux sont habitués d'avoir des sources alimentaires qui varient dans le temps.



(De gauche à droite) **Pierre Bonneau** (Rédacteur en chef de Nature sauvage); **Philippe Di Pietrantonio** (Conseiller conservation); **Benoit Talbot** (Responsable de la géomatique); **Stéphanie Latour** (Porte-parole de Protection Mont-Gale); **Juliette Larrivée** (Technicienne à la gestion des aires protégées); **Clément Robidoux** (Directeur conservation); **Mélanie Lelièvre** (Directrice générale); **Vincent Hamann-Benoit** (Technicien à la gestion des aires protégées); **Marie-José Auclair** (Présidente); **Frédérique Vuillermoz** (Coordonnatrice des communications) et **Pierre Hamel** (Éditeur du magazine Nature sauvage).

## CORRIDOR APPALACHIEN HONORÉ LORS DU GALA DES PRIX DE LA CONSERVATION NATURE SAUVAGE

C'est avec beaucoup d'émotions que nous avons reçu le **Prix de l'acquisition de l'année** lors de la première édition de cet événement, tenu le 2 avril à Québec.

**Attribué à un organisme ayant œuvré à l'acquisition d'un territoire de grande valeur écologique, c'est pour le projet conclu au mont Gale en avril 2023 que le prix a été décerné.** Rappelons que nous annonçons il y a de cela 1 an, avec le regroupement de citoyens Protection Mont-Gale, la protection à perpétuité de 14,04 hectares dans le secteur très prisé du mont Gale, à Bromont.

Merci à Nature sauvage magazine, Nature Québec et la Fondation de la faune du Québec, ainsi qu'au Réseau de milieux naturels protégés pour cette première édition du Gala. Félicitations aux autres lauréats: Audréanne Loïsel (Prix de la relève), ainsi que la Coalition des Montérégiennes (Prix de l'initiative de l'année).

## DEVENIR BÉNÉVOLE

### VOUS AIMEZ FRÉQUENTER NOS RÉSEAUX DE SENTIERS PÉDESTRES?

**Nous sommes présentement à la recherche de patrouilleurs-bénévoles pour nos sentiers aux monts Foster et Singer.**

**De quoi s'agit-il?** Les patrouilleurs-bénévoles jouent le rôle d'agents de sensibilisation et d'ambassadeurs des aires protégées, le but étant de permettre une harmonisation entre la présence des randonneurs et la vocation du territoire, qui est celle de la conservation de ces milieux naturels fragiles. Quoi de mieux pour rendre vos sorties en plein-air encore plus gratifiantes!

**Si cela vous interpelle, communiquez avec Vincent:** [vincent.h.benoit@corridorappalachien.ca](mailto:vincent.h.benoit@corridorappalachien.ca)



©Corridor appalachien





# QUI EST CORRIDOR APPALACHIEN?

Il s'agit d'une organisation non gouvernementale créée en 2002, bénéficiant d'un statut de bienfaisance. Le territoire d'action de Corridor appalachien se situe dans les montagnes Vertes du Nord, un segment de la grande région des Appalaches.

**Notre Mission.** Consolider et laisser en héritage un vaste corridor d'aires naturelles protégées à perpétuité.

**Notre Vision.** En réponse aux crises climatiques et écologiques, provoquer une prise en compte globale de la biodiversité et accroître les aires protégées, en étant la référence en conservation et en aménagement écologique du territoire.

## NOS PROJETS SONT BASÉS SUR LA SCIENCE ET ONT UN RÉEL IMPACT SUR LA NATURE.

Organisation majeure de conservation au Québec, notre équipe comporte une vingtaine d'employés réguliers en plus de bénéficier de l'apport d'une quinzaine de stagiaires et de techniciens en période estivale. Notre modèle organisationnel unique préconise le support aux organisations locales de conservation qui génèrent une puissante synergie, composante centrale du succès des actions de conservation dans les montagnes Vertes.

[corridorappalachien.ca](http://corridorappalachien.ca)

ISSN 1708-1645 | Imprimé sur du papier recyclé Enviro 100

Dépôt légal : Bibliothèque et Archives Canada et Bibliothèque et Archives nationales Québec

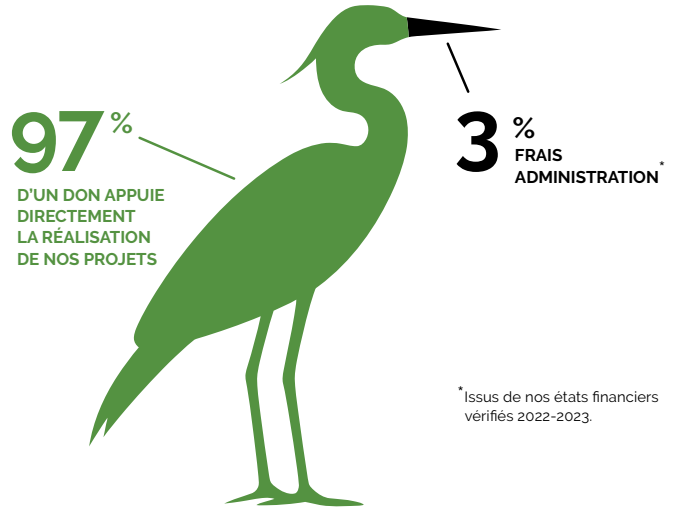


# FAITES VOTRE CONTRIBUTION ANNUELLE!

Saviez-vous que vous pouvez vous inscrire afin de faire un don automatisé chaque mois? Nombreux sont les donateurs optant pour cette fonctionnalité, gage de simplicité, facilité et prévisibilité. Chaque petit montant fait vraiment une différence.

Faites un don en ligne : [corridorappalachien.ca/faire-un-don](http://corridorappalachien.ca/faire-un-don)

Vous recevrez un reçu pour la totalité de votre don à la fin de l'année de contribution. Veuillez noter que vous disposez de l'entière liberté de mettre fin aux prélèvements automatiques et ce, en tout temps.



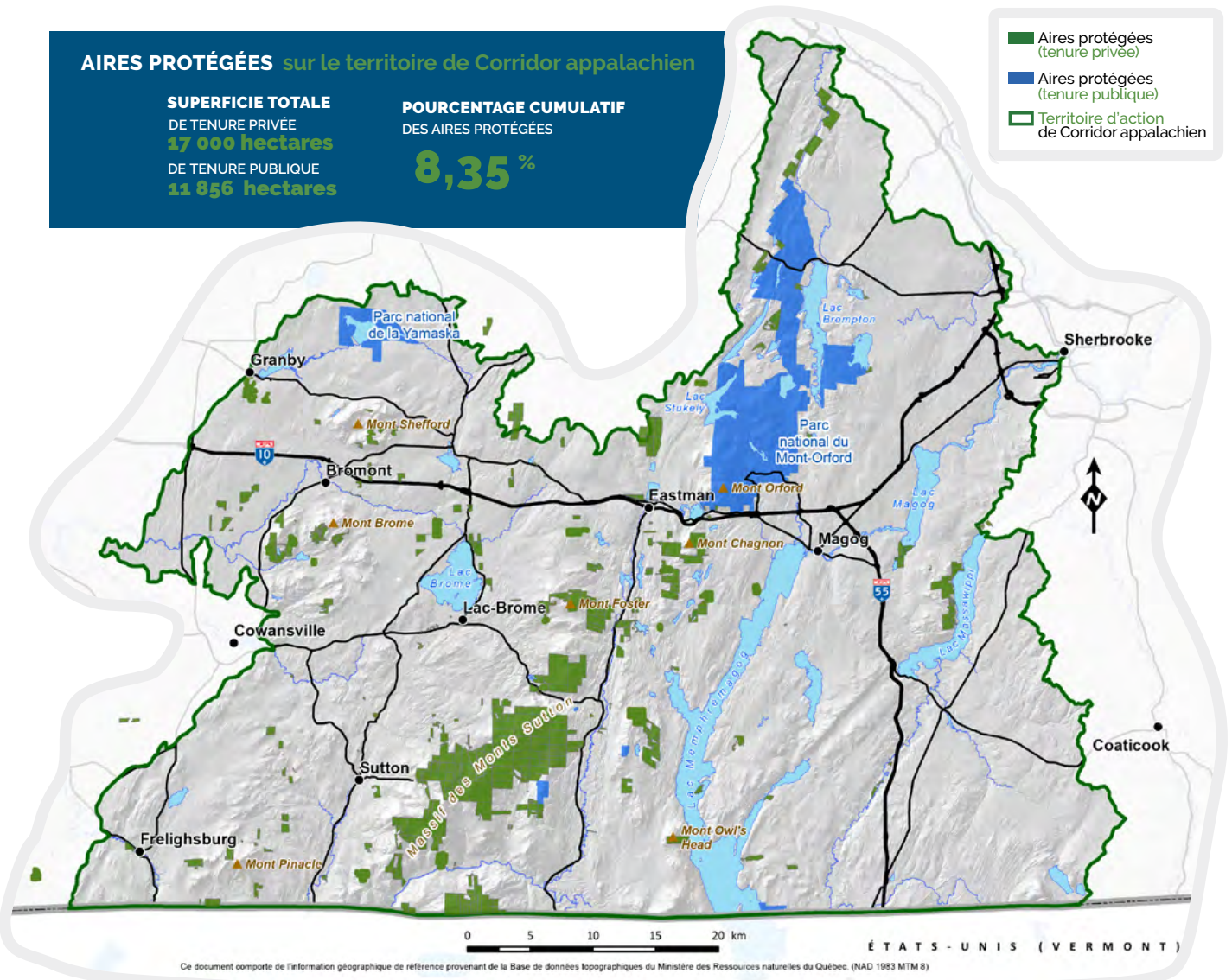
\* Issus de nos états financiers vérifiés 2022-2023.

## AIRES PROTÉGÉES sur le territoire de Corridor appalachien

**SUPERFICIE TOTALE DE TENURE PRIVÉE**  
**17 000 hectares**

**DE TENURE PUBLIQUE**  
**11 856 hectares**

**POURCENTAGE CUMULATIF DES AIRES PROTÉGÉES**  
**8,35%**



## MERCI À NOS BAILLEURS DE FONDS ET PARTENAIRES

Le gouvernement du Canada : Environnement et Changement climatique Canada, Programme de conservation du patrimoine naturel géré par l'entremise de Conservation de la nature Canada, Lieux prioritaires désignés par les collectivités (LPDC), le programme DEFI géré par l'entremise de Nature-Action Québec et le programme Emploi d'Été Canada. Le gouvernement du Québec : Projet de partenariat pour les milieux naturels (PPMN) géré par l'entremise de Conservation de la nature Canada, Programme Action-Climat Québec, l'Équipe de rétablissement des tortues du Québec, le Ministère de l'Environnement, de la Lutte contre les changements climatiques, de la Faune et des Parcs (MELCCFP). La Fondation de la faune du Québec, Canards Illimités Canada, MapleCross Foundation, le gouvernement américain : Fish & Wildlife Service par l'entremise du programme NMBCA. La Fondation Echo, Hydro-Québec, Protection des oiseaux Québec (POQ), Habitat Faunique Canada, ÉcoCanada, New England Interstate Water Pollution Control Commission (NEIWPCC), Lake Champlain Basin Program, l'Équipe de rétablissement des chauves-souris du Québec, la Ville de Bromont, les municipalités d'Eastman, de Bolton-Est, de Bolton-Ouest, de Saint-Étienne-de-Bolton, du Canton de Pottou, d'Austin, ainsi que de nombreux donateurs privés.